

ОПИСАНИЕ МЕСТОПОЛОЖЕНИЯ ГРАНИЦ

Населенного пункта деревня Селиверстово муниципального образования сельского поселения "Село Некрасово" Тарусского района Калужской области

(наименование объекта, местоположение границ которого описано (далее - объект))

Раздел 1

Сведения об объекте

№ п/п	Характеристики объекта	Описание характеристик
1	2	3
1.	Местоположение объекта	249108, Калужская область, район Тарусский, сельское поселение "Село Некрасово", деревня Селиверстово
2.	Площадь объекта +/- величина погрешности определения площади (Р +/- Дельта Р)	336496 +/- 10134 м ²
3.	Иные характеристики объекта	-

Раздел 2

Сведения о местоположении границ объекта

1. Система координат СК кадастрового округа

2. Сведения о характерных точках границ объекта

Обозначение характерных точек границ	Координаты, м		Метод определения координат характерной точки	Средняя квадратическая погрешность положения характерной точки (Mt), м	Описание обозначения точки на местности (при наличии)
	X	Y			
1	2	3	4	5	6
-	-	-	-	-	

3. Сведения о характерных точках части (частей) границы объекта

Обозначение характерных точек части границы	Координаты, м		Метод определения координат характерной точки	Средняя квадратическая погрешность положения характерной точки (Mt), м	Описание обозначения точки на местности (при наличии)
	X	Y			
1	2	3	4	5	6
Часть 1					
1	464382.96	1353291.80	Картометрический метод	5.0	-
2	464340.92	1353328.40	Картометрический метод	5.0	-
3	464337.91	1353338.12	Картометрический метод	5.0	-
4	464336.40	1353343.04	Картометрический метод	5.0	-
5	464331.52	1353352.46	Картометрический метод	5.0	-
6	464270.36	1353440.46	Картометрический метод	5.0	-
7	464259.99	1353461.07	Картометрический метод	5.0	-
8	464247.99	1353470.01	Картометрический метод	5.0	-
9	464221.44	1353516.77	Картометрический метод	5.0	-
10	464170.52	1353560.19	Картометрический метод	5.0	-
11	464145.19	1353576.63	Картометрический метод	5.0	-
12	464118.04	1353600.48	Картометрический метод	5.0	-
13	464100.35	1353613.46	Картометрический метод	5.0	-
14	464105.43	1353621.20	Картометрический метод	5.0	-
15	464087.58	1353634.80	Картометрический метод	5.0	-
16	464040.39	1353663.97	Картометрический метод	5.0	-

3. Сведения о характерных точках части (частей) границы объекта					
Обозначение характерных точек части границы	Координаты, м		Метод определения координат характерной точки	Средняя квадратическая погрешность положения характерной точки (Mt), м	Описание обозначения точки на местности (при наличии)
	X	Y			
1	2	3	4	5	6
17	464026.09	1353672.81	Картометрический метод	5.0	-
18	464020.51	1353675.81	Картометрический метод	5.0	-
19	464016.66	1353669.85	Картометрический метод	5.0	-
20	464004.56	1353677.38	Картометрический метод	5.0	-
21	463980.80	1353690.26	Картометрический метод	5.0	-
22	463875.21	1353742.79	Картометрический метод	5.0	-
23	463874.11	1353743.58	Картометрический метод	5.0	-
24	463852.74	1353754.50	Картометрический метод	5.0	-
25	463740.16	1353814.44	Картометрический метод	5.0	-
26	463684.29	1353839.98	Картометрический метод	5.0	-
27	463672.14	1353840.33	Картометрический метод	5.0	-
28	463635.62	1353855.69	Картометрический метод	5.0	-
29	463631.35	1353856.45	Картометрический метод	5.0	-
30	463626.75	1353858.36	Картометрический метод	5.0	-
31	463627.52	1353867.02	Картометрический метод	5.0	-
32	463624.57	1353867.97	Картометрический метод	5.0	-
33	463622.15	1353861.72	Картометрический метод	5.0	-
34	463618.86	1353862.19	Картометрический метод	5.0	-
35	463618.66	1353860.45	Картометрический метод	5.0	-
36	463612.73	1353861.46	Картометрический метод	5.0	-
37	463612.60	1353860.96	Картометрический метод	5.0	-
38	463609.15	1353862.40	Картометрический метод	5.0	-
39	463571.55	1353856.87	Картометрический метод	5.0	-
40	463524.54	1353748.10	Картометрический метод	5.0	-
41	463483.57	1353653.43	Картометрический метод	5.0	-
42	463435.23	1353541.66	Картометрический метод	5.0	-

3. Сведения о характерных точках части (частей) границы объекта					
Обозначение характерных точек части границы	Координаты, м		Метод определения координат характерной точки	Средняя квадратическая погрешность положения характерной точки (Mt), м	Описание обозначения точки на местности (при наличии)
	X	Y			
1	2	3	4	5	6
43	463430.24	1353530.08	Картометрический метод	5.0	-
44	463432.50	1353529.11	Картометрический метод	5.0	-
45	463436.97	1353527.99	Картометрический метод	5.0	-
46	463462.54	1353521.62	Картометрический метод	5.0	-
47	463511.67	1353491.49	Картометрический метод	5.0	-
48	463637.57	1353406.63	Картометрический метод	5.0	-
49	463645.86	1353400.82	Картометрический метод	5.0	-
50	463672.40	1353382.91	Картометрический метод	5.0	-
51	463692.54	1353363.94	Картометрический метод	5.0	-
52	463692.39	1353351.06	Картометрический метод	5.0	-
53	463726.75	1353350.66	Картометрический метод	5.0	-
54	463745.37	1353343.69	Картометрический метод	5.0	-
55	463753.33	1353337.32	Картометрический метод	5.0	-
56	463771.87	1353328.91	Картометрический метод	5.0	-
57	463814.22	1353289.28	Картометрический метод	5.0	-
58	463859.54	1353225.57	Картометрический метод	5.0	-
59	463848.02	1353219.30	Картометрический метод	5.0	-
60	463859.41	1353186.08	Картометрический метод	5.0	-
61	463912.29	1353206.76	Картометрический метод	5.0	-
62	463913.10	1353204.93	Картометрический метод	5.0	-
63	463945.08	1353219.13	Картометрический метод	5.0	-
64	463976.77	1353240.51	Картометрический метод	5.0	-
65	463984.65	1353249.81	Картометрический метод	5.0	-
66	464027.16	1353267.52	Картометрический метод	5.0	-
67	464081.71	1353301.77	Картометрический метод	5.0	-
68	464093.15	1353288.30	Картометрический метод	5.0	-

3. Сведения о характерных точках части (частей) границы объекта

Обозначение характерных точек части границы	Координаты, м		Метод определения координат характерной точки	Средняя квадратическая погрешность положения характерной точки (Mt), м	Описание обозначения точки на местности (при наличии)
	X	Y			
1	2	3	4	5	6
69	464108.43	1353271.14	Картометрический метод	5.0	-
70	464123.71	1353260.95	Картометрический метод	5.0	-
71	464142.75	1353250.76	Картометрический метод	5.0	-
72	464165.90	1353240.61	Картометрический метод	5.0	-
73	464185.21	1353237.39	Картометрический метод	5.0	-
74	464196.20	1353234.17	Картометрический метод	5.0	-
75	464221.13	1353230.95	Картометрический метод	5.0	-
76	464227.84	1353230.95	Картометрический метод	5.0	-
77	464240.56	1353231.71	Картометрический метод	5.0	-
78	464317.44	1353187.98	Картометрический метод	5.0	-
1	464382.96	1353291.80	Картометрический метод	5.0	-

Раздел 3

Сведения о местоположении измененных (уточненных) границ объекта

1. Система координат -

2. Сведения о характерных точках границ объекта

Обозначение характерных точек границ	Существующие координаты, м		Измененные (уточненные) координаты, м		Метод определения координат характерной точки	Средняя квадратическая погрешность положения характерной точки (M _t), м	Описание обозначения точки на местности (при наличии)
	X	Y	X	Y			
1	2	3	4	5	6	7	8
-	-	-	-	-	-	-	

3. Сведения о характерных точках части (частей) границы объекта

Обозначение характерных точек части границы	Существующие координаты, м		Измененные (уточненные) координаты, м		Метод определения координат характерной точки	Средняя квадратическая погрешность положения характерной точки (M _t), м	Описание обозначения точки на местности (при наличии)
	X	Y	X	Y			
1	2	3	4	5	6	7	8
-	-	-	-	-	-	-	

КАРТА (ПЛАН)

Описание местоположения границы населенного пункта Деревня Селиверстово
МО СП "Село Некрасово" Тарусского района Калужской области
(наименование объекта землеустройства)

План границ объекта землеустройства

Основной лист



Масштаб 1: 8255

Используемые условные знаки и обозначения:



— область выносного листа.

23

— номер выносного листа.

Остальные используемые условные знаки и обозначения приведены на отдельной странице в конце раздела.

Подпись Сварчевская О.Ю.

Дата «19» июня 2019 г.

Место для оттиска печати лица, составившего (карту (план) объекта землеустройства

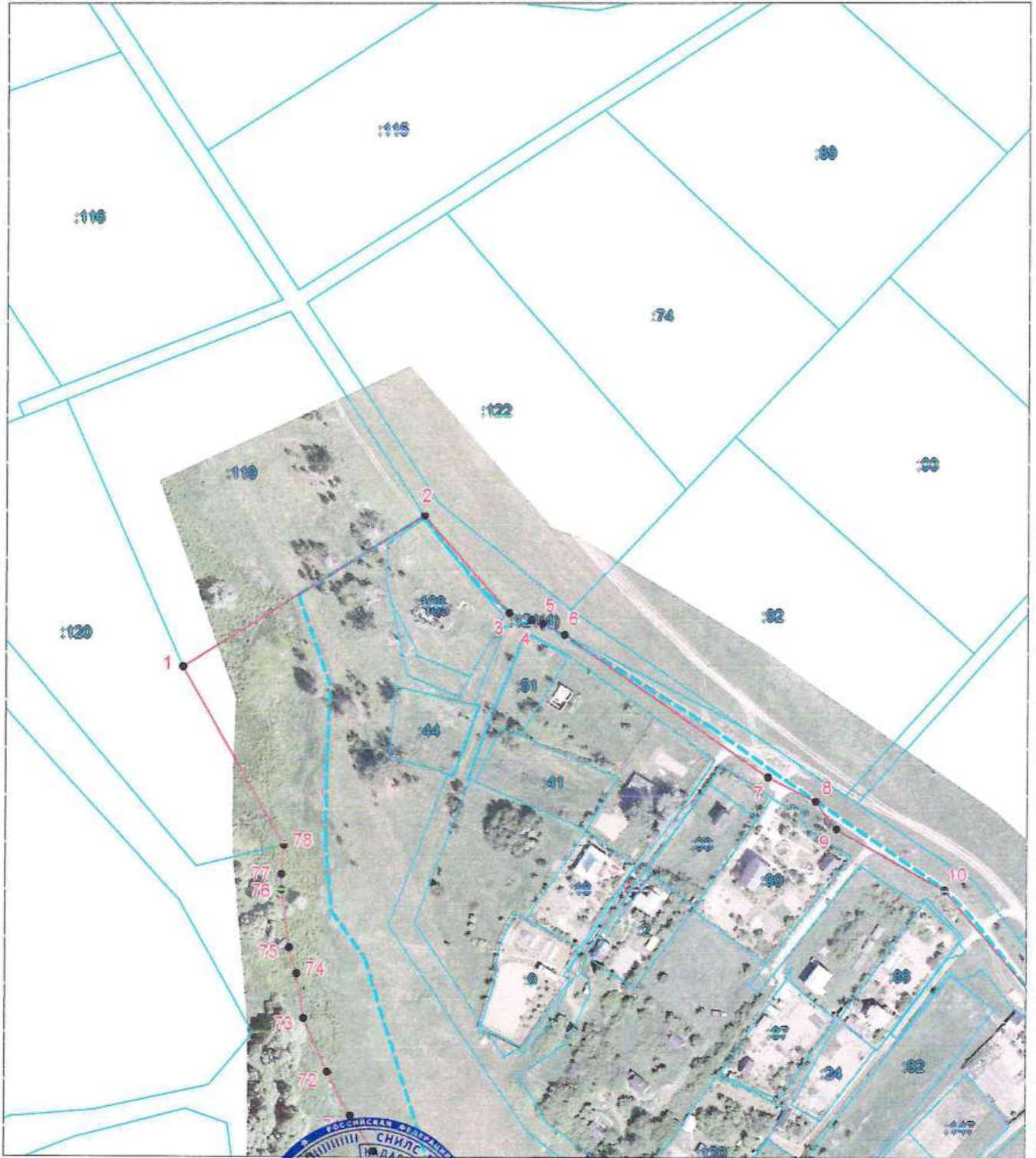


КАРТА (ПЛАН)

Описание местоположения границы населенного пункта Деревня Селиверстово
МО СП "Село Некрасово" Тарусского района Калужской области
(определенные объекты землеустройства)

План границ объекта землеустройства

Выносной лист №1



Масштаб 1:2500

Используемые условные знаки и обозначения приведены на отдельной странице в конце раздела.

Подпись Сварчевская О.Ю.

Дата «19» июня 2019 г.

Место для оттиска печати лица, составившего кадастровый (план) объекта землеустройства



КАРТА (ПЛАН)

Описание местоположения границы населенного пункта Деревня Селиверстово
МО СП "Село Некрасово" Тарусского района Калужской области
(наименование объекта землеустройства)

План границ объекта землеустройства

Выносной лист №3



Масштаб 1:2500

Используемые условные знаки и обозначения приведены на отдельной странице в конце раздела.

Подпись Сварчевская О.Ю.

Дата «19» июня 2019 г.

Место для оттиска печати лица, подписавшего (план) объекта землеустройства

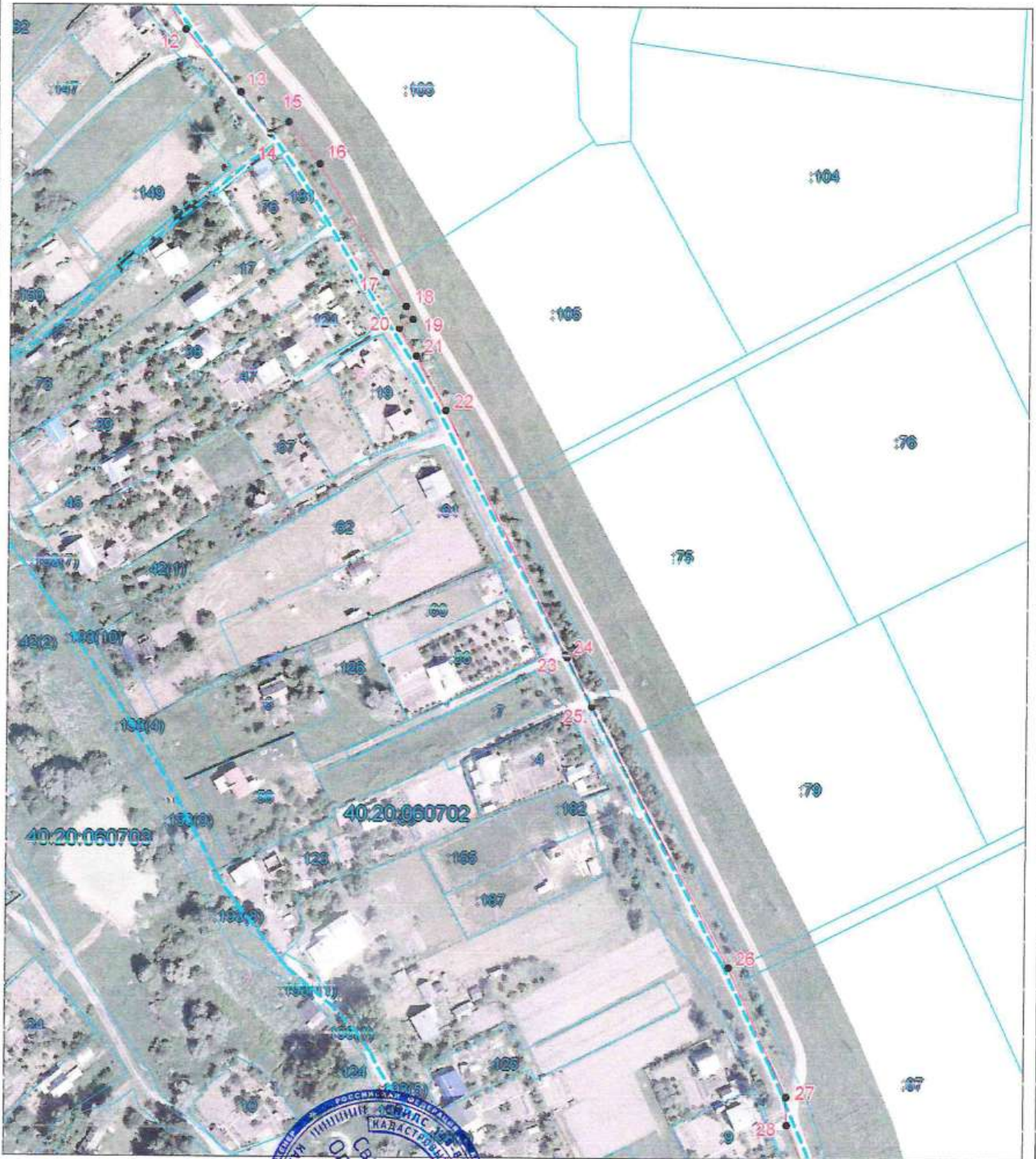


КАРТА (ПЛАН)

Описание местоположения границы населенного пункта Деревня Селиверстово
МО СП "Село Некрасово" Тарусского района Калужской области
(наименование области, земельного участка)

План границ объекта землеустройства

Выносной лист №4



Масштаб 1:2500

Используемые условные знаки и обозначения приведены на отдельной странице в конце раздела.

Подпись Сварчевская О.Ю.

Дата «19» июня 2019 г.

Место для оттиска печати лица, составившего карту (план) объекта землеустройства

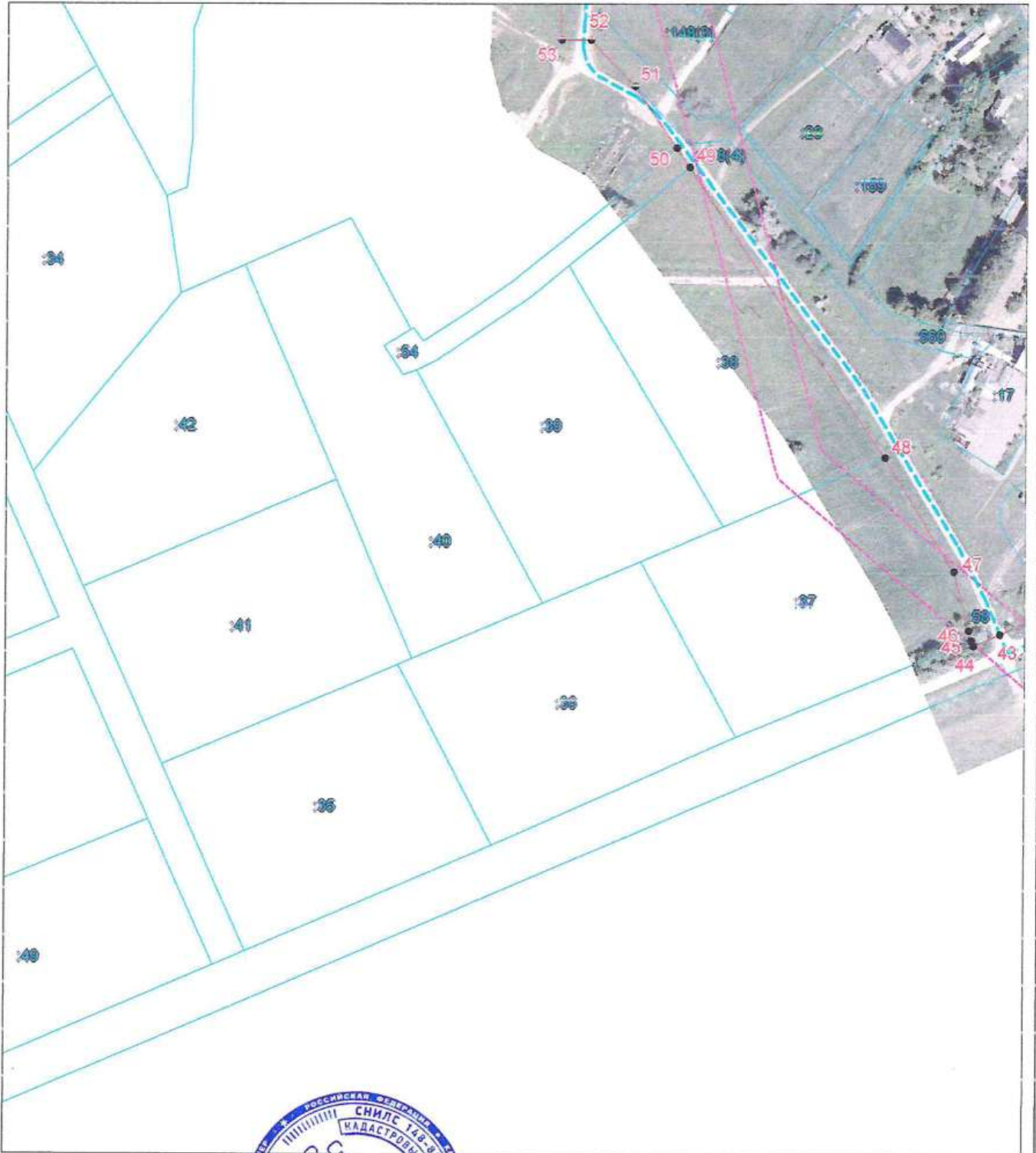


КАРТА (ПЛАН)

Описание местоположения границы населенного пункта Деревня Селиверстово
МО СП "Село Некрасово" Тарусского района Калужской области
(наименование объекта землеустройства)

План границ объекта землеустройства

Выносной лист №5



Масштаб 1:2500

Используемые условные знаки и обозначения приведены на отдельной странице в конце раздела.

Подпись Сварчевская О.Ю.

Дата «19» июня 2019 г.

Место для оттиска печати лица, составившего карту (план) объекта землеустройства

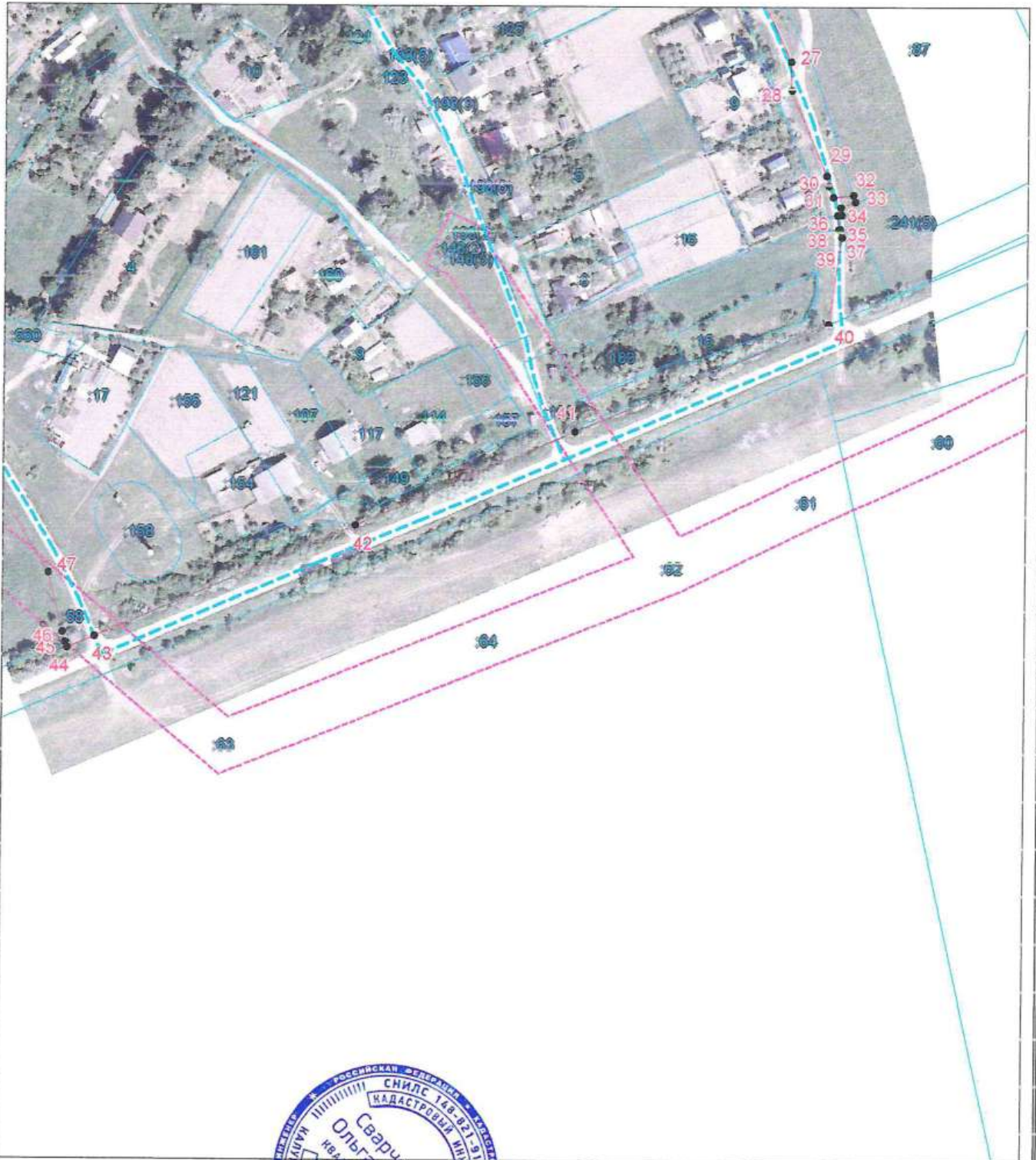


КАРТА (ПЛАН)

Описание местоположения границы населенного пункта Деревня Селиверстово
МО СП "Село Некрасово" Тарусского района Калужской области
(наименование объекта землеустройства)

План границ объекта землеустройства

Выносной лист №6



Масштаб 1:2500

Используемые условные знаки и обозначения приведены на отдельной странице в конце раздела.

Подпись Сварчевская О.Ю.






Дата «19» июня 2019 г.

Место для оттиска печати лица, составившего карту (план) объекта землеустройства

КАРТА (ПЛАН)

Описание местоположения границы населенного пункта Деревня Селиверстово
МО СП "Село Некрасово" Тарусского района Калужской области
(наименование объекта землеустройства)

План границ объекта землеустройства**Используемые условные знаки и обозначения:**

-  – граница объекта землеустройства,
-  – установленная граница муниципального образования,
-  – установленная граница населенного пункта,
-  – граница земельного участка,
-  – характерная точка объекта землеустройства.

**Текстовое описание местоположения границ
населенных пунктов, территориальных зон, особо охраняемых природных
территорий, зон с особыми условиями использования территорий**

Прохождение границы		Описание прохождения границы
от точки	до точки	
1	2	3
1	2	вдоль земель сельскохозяйственного назначения
2	3	вдоль земель сельскохозяйственного назначения
3	4	вдоль земель сельскохозяйственного назначения
4	5	вдоль земель сельскохозяйственного назначения
5	6	вдоль земель сельскохозяйственного назначения
6	7	вдоль земель сельскохозяйственного назначения
7	8	вдоль земель сельскохозяйственного назначения
8	9	вдоль земель сельскохозяйственного назначения
9	10	вдоль земель сельскохозяйственного назначения
10	11	вдоль земель сельскохозяйственного назначения
11	12	вдоль земель сельскохозяйственного назначения
12	13	вдоль земель сельскохозяйственного назначения
13	14	вдоль земель сельскохозяйственного назначения
14	15	вдоль земель сельскохозяйственного назначения
15	16	вдоль земель сельскохозяйственного назначения
16	17	вдоль земель сельскохозяйственного назначения
17	18	вдоль земель сельскохозяйственного назначения
18	19	вдоль земель сельскохозяйственного назначения
19	20	вдоль земель сельскохозяйственного назначения
20	21	вдоль земель сельскохозяйственного назначения
21	22	вдоль земель сельскохозяйственного назначения
22	23	вдоль земель сельскохозяйственного назначения
23	24	вдоль земель сельскохозяйственного назначения
24	25	вдоль земель сельскохозяйственного назначения
25	26	вдоль земель сельскохозяйственного назначения
26	27	вдоль земель сельскохозяйственного назначения
27	28	вдоль земель сельскохозяйственного назначения
28	29	вдоль земель сельскохозяйственного назначения
29	30	вдоль земель сельскохозяйственного назначения
30	31	вдоль земель сельскохозяйственного назначения
31	32	вдоль земель сельскохозяйственного назначения
32	33	вдоль земель сельскохозяйственного назначения
33	34	вдоль земель сельскохозяйственного назначения
34	35	вдоль земель сельскохозяйственного назначения
35	36	вдоль земель сельскохозяйственного назначения
36	37	вдоль земель сельскохозяйственного назначения

**Текстовое описание местоположения границ
населенных пунктов, территориальных зон, особо охраняемых природных
территорий, зон с особыми условиями использования территорий**

Прохождение границы		Описание прохождения границы
от точки	до точки	
1	2	3
37	38	вдоль земель сельскохозяйственного назначения
38	39	вдоль земель сельскохозяйственного назначения
39	40	по границе автодороги "Белоусово - Высокиничи - Серпухов" - Чаусово - Троицкое - Кременки" с КН 40:20:000000:140
40	41	по границе автодороги "Белоусово - Высокиничи - Серпухов" - Чаусово - Троицкое - Кременки" с КН 40:20:000000:140
41	42	по границе автодороги "Белоусово - Высокиничи - Серпухов" - Чаусово - Троицкое - Кременки" с КН 40:20:000000:140
42	43	по границе автодороги "Белоусово - Высокиничи - Серпухов" - Чаусово - Троицкое - Кременки" с КН 40:20:000000:140
43	44	вдоль земель сельскохозяйственного назначения
44	45	вдоль земель сельскохозяйственного назначения
45	46	вдоль земель сельскохозяйственного назначения
46	47	вдоль земель сельскохозяйственного назначения
47	48	вдоль земель сельскохозяйственного назначения
48	49	вдоль земель сельскохозяйственного назначения
49	50	вдоль земель сельскохозяйственного назначения
50	51	по границе земельного участка с КН 40:20:000000:560
51	52	по границе земельного участка с КН 40:20:000000:560
52	53	по границе земельного участка с КН 40:20:000000:560
53	54	по границе земельного участка с КН 40:20:000000:560
54	55	по границе земельного участка с КН 40:20:000000:560
55	56	по границе земельного участка с КН 40:20:000000:560
56	57	по границе земельного участка с КН 40:20:000000:560
57	58	по границе земельного участка с КН 40:20:000000:560
58	59	по границе земельного участка с КН 40:20:061501:5
59	60	по границе земельного участка с КН 40:20:061501:5
60	61	по границе земельного участка с КН 40:20:061501:5
61	62	по границе земельного участка с КН 40:20:060701:5
62	63	по границе земельного участка с КН 40:20:060701:5
63	64	по границе земельного участка с КН 40:20:060701:4
64	65	по границе земельного участка с КН 40:20:060701:49
65	66	по границе земельного участка с КН 40:20:060701:49
66	67	вдоль земель сельскохозяйственного назначения
67	68	вдоль земель сельскохозяйственного назначения
68	69	вдоль земель сельскохозяйственного назначения
69	70	вдоль земель сельскохозяйственного назначения
70	71	вдоль земель сельскохозяйственного назначения

**Текстовое описание местоположения границ
населенных пунктов, территориальных зон, особо охраняемых природных
территорий, зон с особыми условиями использования территорий**

Прохождение границы		Описание прохождения границы
от точки	до точки	
1	2	3
71	72	вдоль земель сельскохозяйственного назначения
72	73	вдоль земель сельскохозяйственного назначения
73	74	вдоль земель сельскохозяйственного назначения
74	75	вдоль земель сельскохозяйственного назначения
75	76	вдоль земель сельскохозяйственного назначения
76	77	вдоль земель сельскохозяйственного назначения
77	78	вдоль земель сельскохозяйственного назначения
78	1	вдоль земель сельскохозяйственного назначения

СЕЛЬСКАЯ ДУМА
муниципального образования сельского поселения
«Село Некрасово»
Тарусского района Калужской области.

РЕШЕНИЕ

от 17 04 2014 года

№ 20


«Об утверждении генерального плана
муниципального образования
сельского поселения «Село Некрасово»
Тарусского района Калужской области».

Руководствуясь Федеральным законом № 131-ФЗ «Об общих принципах организации местного самоуправления в Российской Федерации», статьями 8, 23, 24, 28 Градостроительного Кодекса Российской Федерации, Уставом муниципального образования сельского поселения «Село Некрасово», на основании протокола публичных слушаний и заключением о результатах публичных слушаний Сельская Дума

РЕШИЛА:

1. Утвердить генеральный план муниципального образования сельского поселения «Село Некрасово» Тарусского района Калужской области.

2. Настоящее решение вступает в силу с момента обнародования, путем извещения в специально отведенном месте.

Глава муниципального образования
сельского поселения «Село Некрасово»  Р.Н. Парфенов



ПРОЕКТ
генерального плана сельского поселения «Село Некрасово»
Тарусского района Калужской области

Положение о территориальном планировании сельского поселения
«Село Некрасово» Тарусского района Калужской области

1. Цель и задачи территориального планирования

Цель разработки проекта генерального плана сельского поселения «Село Некрасово» Тарусского района Калужской области (далее – проект генерального плана) – формирование стратегии градостроительного и социально-экономического развития сельского поселения.

В числе основных задач градостроительного развития территории поселения проект генерального плана предусматривает:

- повышение эффективности использования территории;
- определение направлений дальнейшего территориального развития;
- улучшение жилищных условий, технического состояния и качества жилищного фонда;
- сохранение ландшафтного и архитектурно-пространственного своеобразия;
- развитие и равномерное размещение общественных и деловых зон, расширение выбора услуг и улучшение транспортной доступности объектов системы обслуживания;
- повышение надежности и безопасности функционирования инженерной и транспортной инфраструктуры;
- комплексное благоустройство и озеленение территории.

2. Перечень мероприятий по территориальному планированию и указание на последовательность их выполнения

Сельское поселение «Село Некрасово» расположено в Тарусском районе Калужской области. Центр сельского поселения – с. Некрасово, находится в 12 км к северу от г. Тарусы и в 66 км от г. Калуги. По территории сельского поселения проходят автодороги регионального значения «Волконское-Некрасово» и «Белоусово-Высокиничи-Серпухов»-Чаусово-Троицкое-Кременки. В состав сельского поселения «Село Некрасово» входят следующие населенные пункты: с. Некрасово, дер. Андреевское, дер. Безобразово, дер. Исканское, дер. Лаговщина, дер. Льгово, дер. Селиверстово, дер. Угличи.

Площадь сельского поселения составляет 4973 га, численность населения – 319 человек.



ПРАВИТЕЛЬСТВО КАЛУЖСКОЙ ОБЛАСТИ

ПОСТАНОВЛЕНИЕ

04 февраля 2014 г.

70

О согласовании проекта генерального плана сельского поселения «Село Некрасово» Тарусского района Калужской области

Караваеву И.И.
Иванову И.И.
Волосову Т.В.
Соловьеву Р.В.
Ф.И.
Х.
Х.

В соответствии с частью 2 статьи 25 Градостроительного кодекса Российской Федерации Правительство Калужской области **ПОСТАНОВЛЯЕТ**:

1. Согласовать проект генерального плана сельского поселения «Село Некрасово» Тарусского района Калужской области (приложение № 1).
2. Утвердить заключение о согласовании проекта генерального плана сельского поселения «Село Некрасово» Тарусского района Калужской области (приложение № 2).

Губернатор Калужской области



А.Д. Артамонов

АДМ. ОБЛ. КАЛУЖСКАЯ
 АДМ. РАЙОНА ТАРУССКИЙ РАЙОН
 04.01/48
 07.02.14

Проектом генерального плана предусмотрено:

- проведение ремонта местных дорог;
- проектирование транспортных сетей жилой застройки в увязке с существующими улицами;
- прокладка уличного подземного газопровода низкого давления на территории жилой застройки.

Проектом генерального плана предполагается прокладка водопровода на территории новой жилой застройки с установкой противопожарных гидрантов и реконструкция существующего водопровода.

Для системы водоотведения общественной застройки планируется использование локальных очистных установок с размещением индивидуальных септиков и отведение поверхностных стоков по самостоятельной сети дождевой канализации открытого типа.

3. Мероприятия по защите территории от воздействия чрезвычайных ситуаций природного и техногенного характера и гражданской обороне

Потенциально опасные объекты, аварии на которых могут являться источниками возникновения чрезвычайных ситуаций природного и техногенного характера, на территории поселения отсутствуют.

Для защиты различных категорий населения предполагается использовать существующий фонд защитных сооружений гражданской обороны.

Проектные решения по инженерным системам разработаны в соответствии с требованиями нормативных документов.



2.1. Мероприятия по развитию функционально-планировочной структуры

В развитии планировочной организации территории поселения учитываются местоположение и особенности территориального развития населенных пунктов.

Проектом генерального плана предусматривается изменение границ населенных пунктов с включением новых территорий путем перевода земель из категории земель сельскохозяйственного назначения в категорию земель населенных пунктов.

Таблица площадей планируемого перевода из категории земель сельскохозяйственного назначения в категорию земель населенных пунктов

Кадастровый номер	Площадь земель, га	Планируемое использование	Собственник земельного участка	Этапы реализации, годы
дер. Исканское				
40:20:061401:29-31; 40:20:061401:79-83; 40:20:061401:85-117; 40:20:061401:122-191	113,9	жилищное строительство	частная	2016-2025
Всего:	113,9			
дер. Угличи				
40:20:060802:1	1,7	жилищное строительство	частная	2015-2017
Всего:	1,7			
с. Некрасово				
40:20:061201:116	10,0	жилищное строительство	частная	2015-2025
40:26:061201:17	12,9	жилищное строительство	частная	2015-2017
Всего:	22,9			
ИТОГО	138,5			

2.2. Мероприятия по градостроительному развитию территорий жилой застройки

До конца расчетного срока проектом генерального плана планируется строительство малоэтажных жилых домов коттеджного типа для обеспечения посемейного расселения населения.

Для жилой застройки планируется усадебная жилая зона с участками до 0,15 га под застройку индивидуальными жилыми домами в 1-2 этажа общей площадью 150-200 м² и более. Территории усадебной застройки предназначены для ведения личного подсобного хозяйства.

Формирование и развитие системы культурно-бытового обслуживания в значительной мере направлено на достижение главной цели градостроительной политики - обеспечение комфортности проживания.

Также проектом генерального плана планируется осуществление реконструкции и модернизации существующих объектов обслуживания с целью повышения качества обслуживания, расширения ассортимента услуг, развития материально-технической базы, внедрения компьютеризации, использования свободных объемов и территорий для развития спортивных и культурных центров.

Заключение
о согласовании проекта генерального плана
сельского поселения «Село Некрасово» Тарусского района
Калужской области

В соответствии с частью 2 статьи 25 Градостроительного кодекса Российской Федерации и постановлением Правительства Калужской области от 07.03.2008 № 92 «Об утверждении Положения о порядке рассмотрения проектов документов территориального планирования и подготовки заключений на них» (в ред. постановлений Правительства Калужской области от 27.03.2009 № 99, от 15.01.2010 № 7, от 21.03.2011 № 148, от 14.08.2012 № 418, от 22.02.2013 № 95) проект генерального плана подлежит согласованию с высшим исполнительным органом государственной власти субъекта Российской Федерации, в границах которого находится поселение, городской округ, в случае, если предусматривается в соответствии с указанным проектом включение в границы населенных пунктов (в том числе образуемых населенных пунктов), входящих в состав поселения, городского округа, земельных участков из земель сельскохозяйственного назначения или исключение из границ этих населенных пунктов земельных участков, которые планируется отнести к категории земель сельскохозяйственного назначения.

Проект генерального плана сельского поселения «Село Некрасово» Тарусского района Калужской области (далее – проект), содержит предложения по включению в границы населенных пунктов земельных участков из земель сельскохозяйственного назначения площадью 138,5 га для жилой застройки.

Предложения, содержащиеся в проекте, не предполагают изменение существующих или планируемых границ земель особо охраняемых природных территорий регионального значения, границ земельных участков, находящихся в собственности Калужской области, границ территорий объектов культурного наследия, границ зон планируемого размещения объектов капитального строительства регионального значения. Проектом не планируется размещение объектов капитального строительства местного значения, которые могут оказать негативное воздействие на окружающую среду.

Проект согласован без замечаний в установленном порядке с министерствами Калужской области и государственным казенным учреждением Калужской области «Калугадорзаказчик».

На основании изложенного Правительство Калужской области согласовывает проект генерального плана сельского поселения «Село Некрасово» Тарусского района Калужской области в части включения в границы населенных пунктов, входящих в состав поселения, земельных участков из земель сельскохозяйственного назначения.

Губернатор Калужской области



А.Д. Артамонов